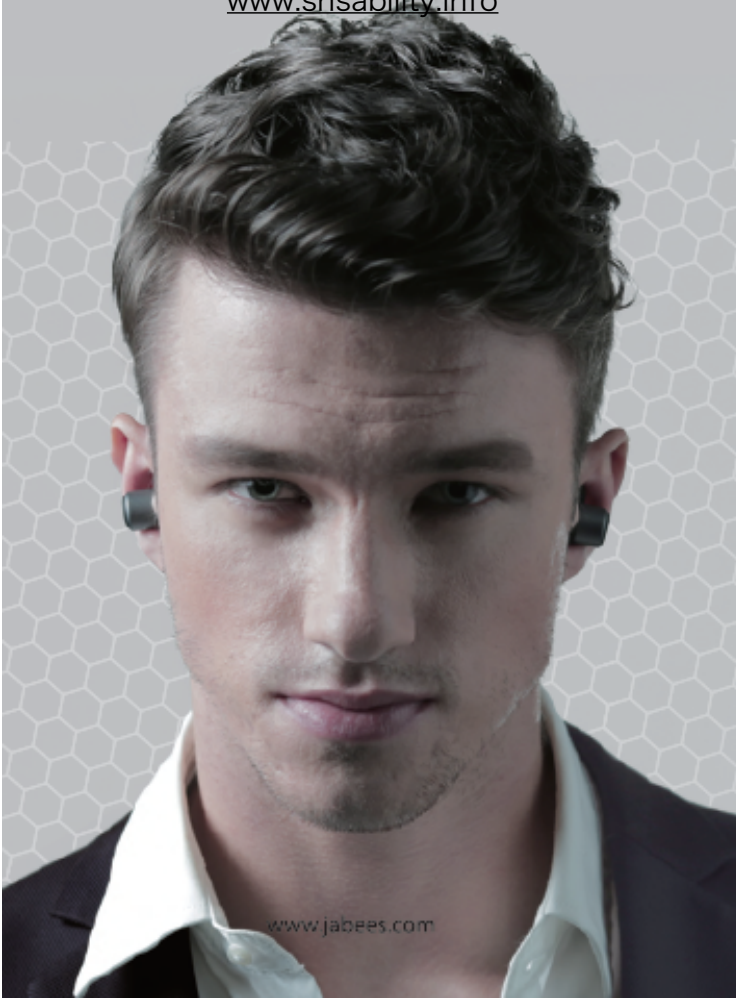


BTwins

Quick Reference Guide

正規販売店：センスアビリティ (株)

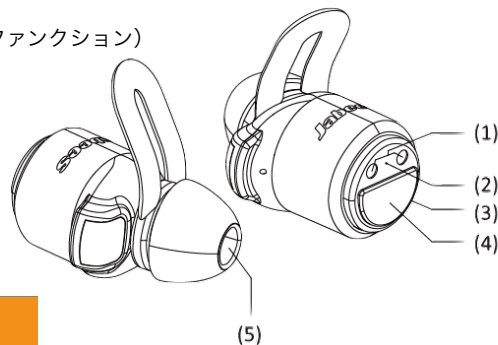
www.snsability.info



Jabees BTwinsはBluetooth 4.1のスポーツ用完全ワイヤレスイヤホンとなり、マルチポイントや音声通知など、様々な機能を備えています。(音声通知は英語・中国語のみで、日本語はサポートしていません。)

はじめに

- (1) 充電用接触面
- (2) LEDライト
- (3) マイクフォン
- (4) MFボタン (マルチファンクション)
 - 電源オン/オフ
 - 音楽再生/停止
 - 受話/終話
 - 転送
 - リダイヤル
 - 言語選択
- (5) スピーカー



製品紹介

この度は、Jabees BTwins Bluetooth TWSのご購入有難うございます。このユーザーマニュアルはBTwinsのご使用方法を記載いたします。

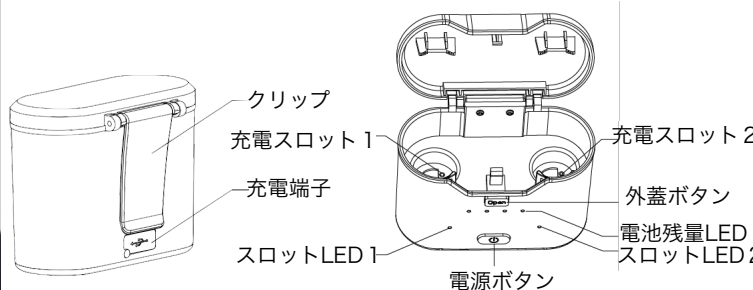
接続先となるスマートフォンや音楽再生機器は、機種によって使用方法が異なるため、それぞれのユーザーマニュアルをご参照下さい。

充電方法

BTwinsは、背面に充電用接触面があり、付属収納ケースにて充電を行います。

1. BTwinsを収納ケース内のスロットにセットする。
2. 収納ケースの「充電オン/オフ」を押す。
3. 充電中には赤色LEDが点灯します。
4. 充電が完了すると、赤色LEDが消えます。

注：収納側電池残量が少ないと、満充電前に充電が終了します。長時間使用する場合は、収納側電池を満充電/充電中にして下さい。



注意：充電ケースのLED表示ですが、電池残量が低い状態でも減らない症状が発生します。これは、最新高級電池に切り替えたため、電池が減っても安定してしまう事の弊害となります。

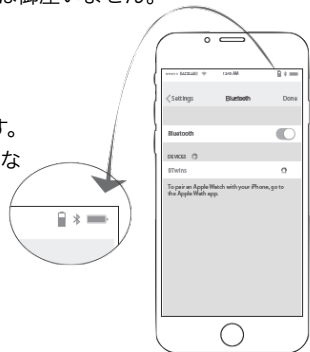
収納ケースへの充電

充電ケースは450mAhの電池が搭載され、約4回分の充電が可能です。4つの青色LEDはバッテリー残量を示し、残量が減りましたら充電を行って下さい。(注：電池残量LEDは電流値にて計測されているため、新品の場合、電池残量が少ない状態でも残量LEDが誤って表示される場合があります。)

1. 充電ケーブルのMicroUSBを収納ケースに刺し、反対側をPCやUSB充電アダプターに繋げ、充電を行って下さい。
2. 収納ケースが満充電になると、4つの青色LEDは点灯します。

電池残量が低い場合

BTwinsが“Battery Low”の音声表示が聞こえたら、充電を行って下さい。iPhoneのウィジェット機能でも電池残量が表示されます。Battery Service Profile機能は、正確な残量を表すものではありません。



注意：iPhoneには、接続されているメイン(左)側の電池残量のみとなります。サブ(右)はiPhoneとは直接繋がっていないため、表示されません。

重要

初回使用時もしくは12ヶ月以上使用していない場合、使用前に必ず満充電にして下さい。充電には付属ケーブルを必ず使用して下さい。(信頼性の低いケーブルや急速充電用ケーブルは、収納ケースを壊す危険性がある製品がありますので、注意して下さい。)

マルチファンクション (MF) ボタン

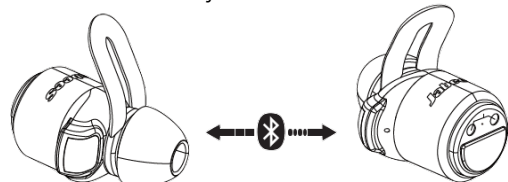
受話/終話/拒否/リダイヤル/転送
音楽の再生/一時停止; 言語選択/リセット/ペアリング

電源のオン：MFボタンを3.5秒間長押し
電源オフ：MFボタンを4秒間長押し
(長押し中に、“Pairing”と英語表示されますが、無視して長押しを続けて下さい。)

補足：両方のイヤホンがIn-Sync (シンクロ) 状態の場合、片側のイヤホンを電源オフにすると、自動的にもう片側のイヤホンも“Trun Off”の英語表示され、オフになります。

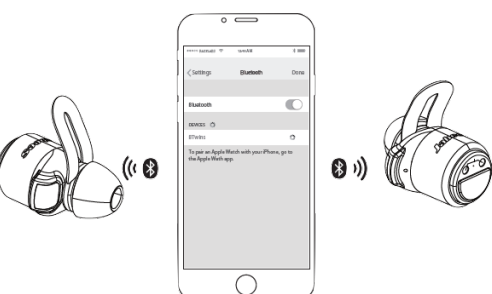
左右イヤホンを使用する場合

ステップ1：左右のイヤホンをIn-Sync (シンクロ) する



- (1) 両方のイヤホンのMFボタンを3.5秒程度長押しして、電源オンにする。赤色LEDが点滅すると両方のイヤホンが自動的にペアリング検索を行います。
- (2) メイン(左側)のLEDが赤/青色に点滅するとペアリング成功となり、その後にスマホとのペアリング検索に入ります。

ステップ2：スマホ等のBluetooth機器に接続する



- (1) スマホ等の機器のBluetooth機能をオンにし、検索を開始します。“BTwins”が表示されたら、選択し接続して下さい。
- (2) PINコードが必要になる機器の場合は、“0000 (ゼロx4)”を入力します。
- (3) BTwinsのメイン(左)側がスマホとBluetooth接続されます。サブ(右)側はメイン(左)側とIn-Sync (シンクロ) された状態になります。

注意：
(1) In-Sync (シンクロ) されている場合は、マルチポイント機能は使用不可となります。
(2) メイン(左)側が電池切れで電源オフになると、自動的にサブ(右)側の電源もオフになります。もし、サブ(右)側が使用機器と以前にペアリングされている場合は、サブ側の電源をオンにする事で、片耳イヤホンとして使用できます。
(3) サブ(右)側が電池切れで電源オフになった場合も(2)と同様となります。メイン(左)側の電源をオンにする事で片耳イヤホンとして使用できます。

片側イヤホンのみの使用する場合

片側だけ使用の場合は、ペアリング設定を再度行う必要がある場合があります。

1. 1台目のスマホ (モバイル機器) とペアリング設定する

- (1) MFボタンを3.5秒間長押しをして、電源をオンにする。LEDが赤色に点滅したら、MFボタンを2秒間長押しする。LEDが青色に点灯するとペアリングモードに入ります。(MFボタンを5秒間長押しする事で、青色LEDが点灯し、ペアリングモードに入れる事も可能。) スマホとのペアリングが成功すると、青色LEDが点滅します。
- (2) 1台目のBluetoothをオンにし、BTwinsを検索し、ペアリングを行います。PINコードが必要な場合は“0000 (ゼロx4)”を入力します。
- (3) BTwinsと接続先機器が設定されると、音声表示が聞こえます。補足：約10分程度の間に、ペアリングが成功されなかった場合、自動的にイヤホンは電源オフになります。

2. 2台目のスマホ (モバイル機器) と接続する。

- BTwinsは、2台のモバイル機器と同時接続可能なマルチポイント技術をサポートしていますが、片方のイヤホン使用のみに制限しています。
- (1) 1台目のモバイル機器とペアリングを行う。
 - (2) BTwinsの電源を切る
 - (3) 1台目のモバイル機器のBluetooth機能をオフにする
 - (4) BTwinsの電源をオンにし、2台目のモバイル機器とペアリングを行う。
 - (5) ペアリング終了後に、BTwinsの電源をOFFにし、再度ONにする。
 - (6) 1台目のBluetoothをオンにすると、自動的に両方のモバイル機器とマルチペアリングにて接続されます。

電話をかける

BTwinsがスマホに接続されている場合、電話をかけたり、受話したりできます。

1. スマホのキーパッドで電話をかける場合
電話をかけたい相手に、電話番号もしくは電話帳からかけます。通話が開始されると、自動的にBTwinsに音声通信されます。
2. リダイヤル
MFボタンをダブルクリックすると、最後に電話をかけた相手にリダイヤルされます。
ノート：
通話モードは、メイン(左)側のみ作動し、ハンズフリー通話を行います。

受話/終話/拒否

BTwinsとスマホが繋がっていると、呼出音にてお知らせします。

受話/終話：MFボタンを一回クリック

拒否：MFボタンを2秒間長押し

スピーカー切り替え

着信や発信において、MFボタンをダブルクリックすると、スマホのスピーカーに切り替わります。再度、ダブルクリックすると、スマホからイヤホンにスピーカーが切り替わります。ただし、スマホの種類によっては異なる場合があります。

音量調整

当製品は、小型及び軽量化のコンセプトに製品化されているため、音量調整キーを排除しております。音量は再生機側をご使用ください。

再生/一時停止

再生： 停止中に、MFキーを一回クリック
停止： 再生中に、MFキーを一回クリック
注意： 次曲や前曲に移動する機能は備わっておりません。

言語選択

当製品は、英語と中国語の2ヶ国語のみサポートされております。電源がONの状態、Bluetoothで他の機器と繋がっていない状態で、MFキーをダブルクリックすると変更します。日本語はサポートしていません。

PC等への接続

スマホ以外にもBluetooth機能が備わっている殆どの機器と接続可能となります。

リセット

当製品は、トラブルシューティングを目的として、出荷時の設定に戻す事が可能となります。電源をオフにして、12秒間の長押しにてリセットされます。リセットは、赤色LEDが点滅後、青色LEDが2回点滅すると成功です。

保証期間

Jabeesは、Freetek International Co., Ltdが保有するトレードマークとなります。当製品は購入後から12ヶ月の保証が付与しており、通常利用による故障のみとさせて頂き、ユーザー故障は含まれません。保証につきましては、日本正規販売品の場合は、購入履歴がわかる情報を添えて、ご連絡下さい。日本正規販売店以外からご購入された平行輸入品においては、Freetek Incまで英語にてお問い合わせ下さい。

日本正規販売リスト：
センスアビリティ株式会社
東京都中央区銀座1-7-4
連絡先ウェブアドレス：www.snsability.info

警告

音量と時間にて、聴覚へダメージを与える可能性があります。必要以上の音量での利用は避け、最低限レベルでの音量での使用をお願いします。

着用前

1. イヤホンを着用する前に、音量を最も小さくしてください。
2. イヤホン着用後に、適切な音量に少しずつ上げて調整して下さい。

製品使用中

1. 常になるべく小さな音量で聴くよう、心がけて下さい。
2. 音量を増加する場合は、少しずつ調整して下さい。
3. 不快感や耳鳴り等といった不調を感じた場合は、直ちに当製品の使用を中止して下さい。音量と使用時間の関係で、聴覚に対してダメージを負った場合は、難聴になる可能性があります。突発性難聴など、いきなりダメージが現れる場合もあるため、ご注意ください。

安全上の注意

1. ベースメーカー等の医療器具利用者は、必ず医師から製品の使用について許可を取って下さい。
2. この製品には、小型パーツが含まれており、幼児やペットなどが誤飲しないように、必ず手の届かない場所に保管下さい。
3. 絶対に分解などは行わないで下さい。ショートや電気ショックを受ける可能性があります。
4. 当製品は、部品の変更などを行えるパーツはございません。正規代理店やサービスセンターのみが分解の許可があります。
5. 当製品が、落下、ダメージ、水没等を起因としてオーバーヒートされた場合は、直ちに使用を中止して下さい。

付属以外のケーブルの使用

1. **充電には、必ず付属のケーブルをご使用下さい。**
抵抗値が異なる急速充電用ケーブル(2.0A等)を使用した場合、収納ケースの電気回路を破壊する危険性があります。USBアダプターも、急速充電用(2.0A)ではなく、通常USB(1.0A)をご使用下さい。電気回路のショートは、ユーザー故障となり、保証対象外となります。
2. 当製品はIPX4の防汗設計となっており、完全防水ではございません。水没などは行わないで下さい。

This user manual is translated and created by SenseAbility. Do not allow any other third party to use this user manual except SenseAbility Authorization.